

## Vejledning – Installation af SonWin Server CustomerService Flows

---

### 1 Hvad laver servicen?

Håndterer flows initieret i skærbilledet *awk* i Sonlinc Billing Client.

### 2 Forudsætninger

Servicen skal have adgang til samme database som SonWin Billing Client til brug for gennemførelse af flows.

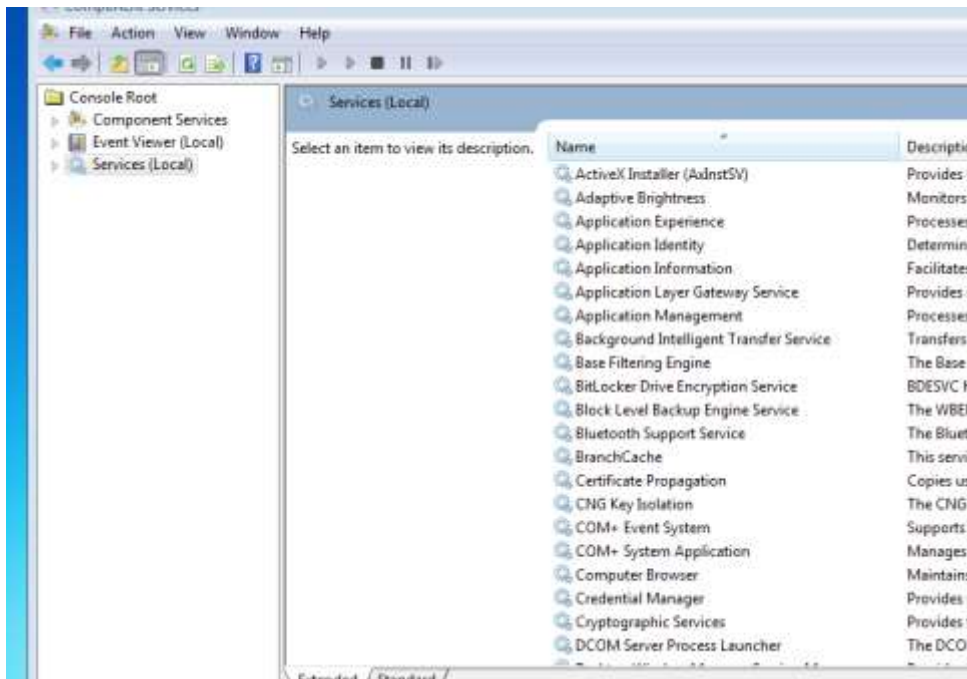
Styring af rettigheder for servicen foregår ved at den konto som servicen kører med skal have adgang at tilgå SQL-serveren på netværket.

### 3 Step by step-installation

Der findes både en 32-bit og en 64-bit installation installationspakke. Sonlinc anbefaler 64-bit-versionen selvom vi ikke forventer et hukommelsesbrug der gør det nødvendigt med en 64-bit-installation.

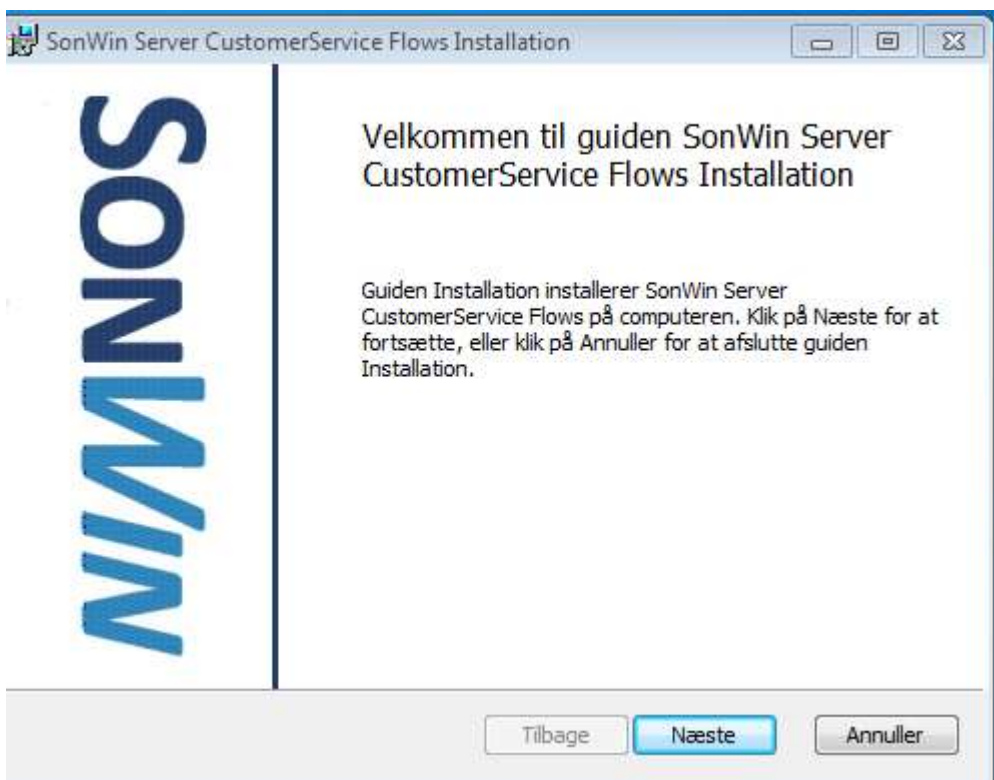
### 3.1 Forberedelse

Hvis du har åbnet service-oversigten så skal den lukkes inden installationen forberedes

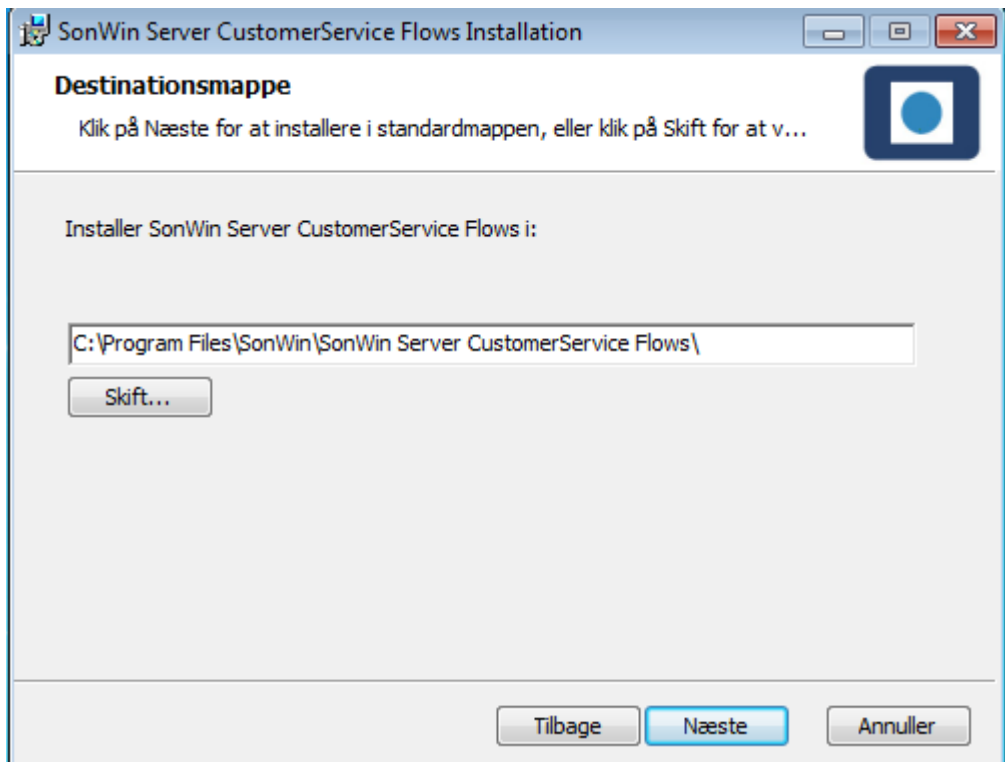


### 3.2 Installation

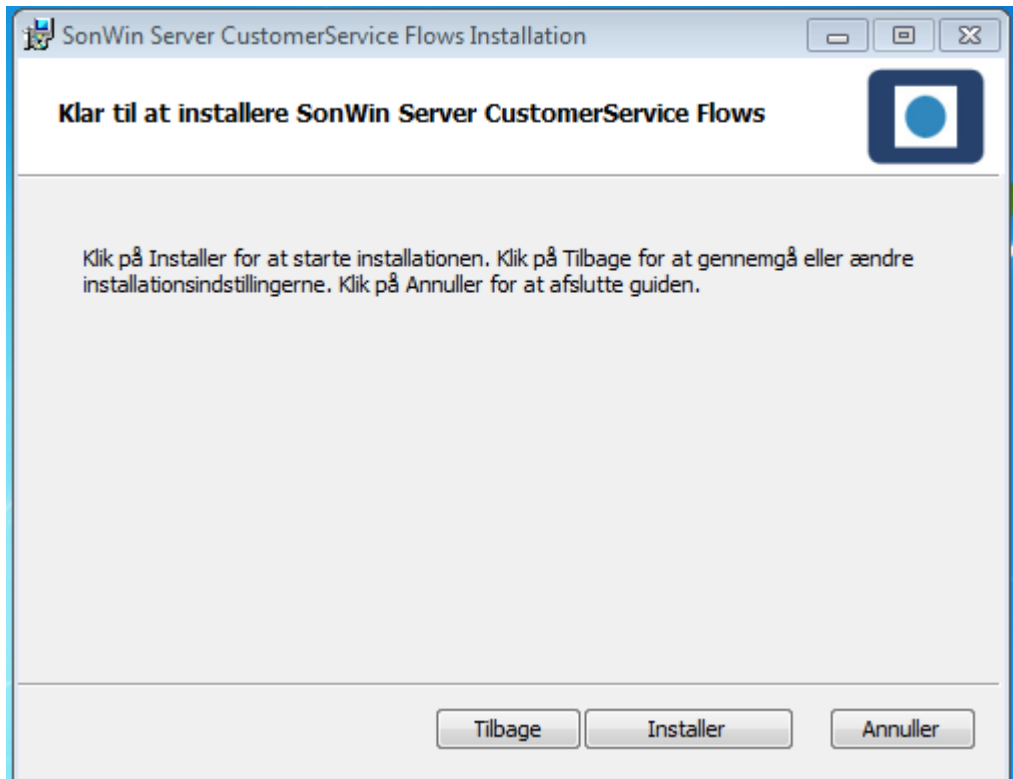
Klik på installationsfilen og afvent at installationsprogrammet starter



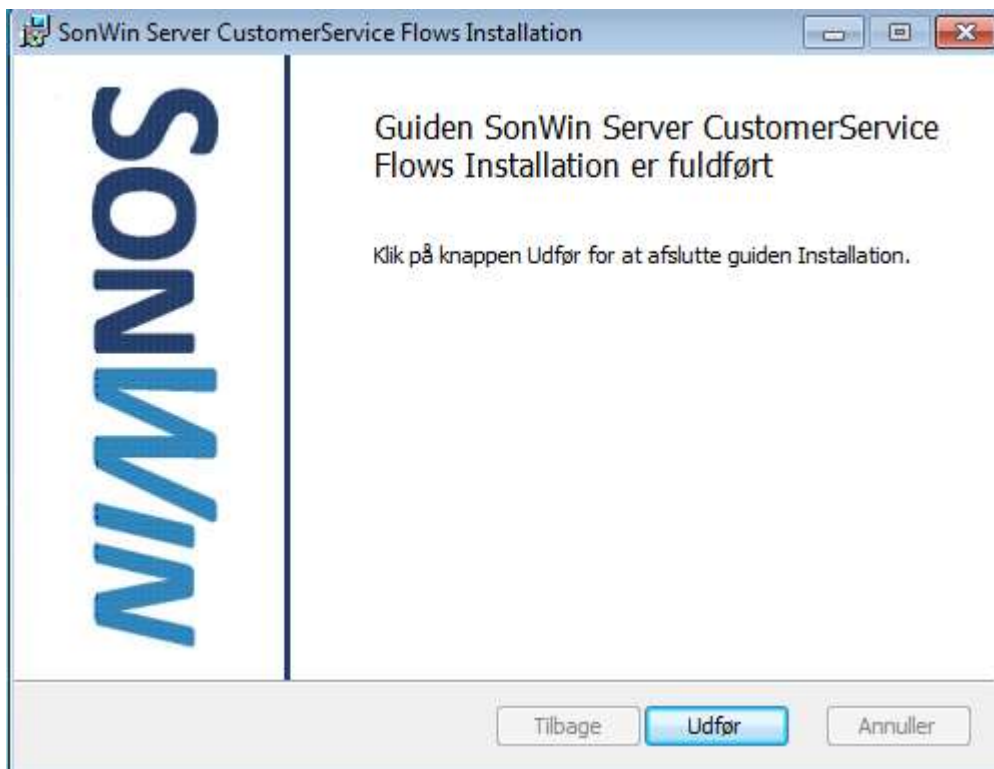
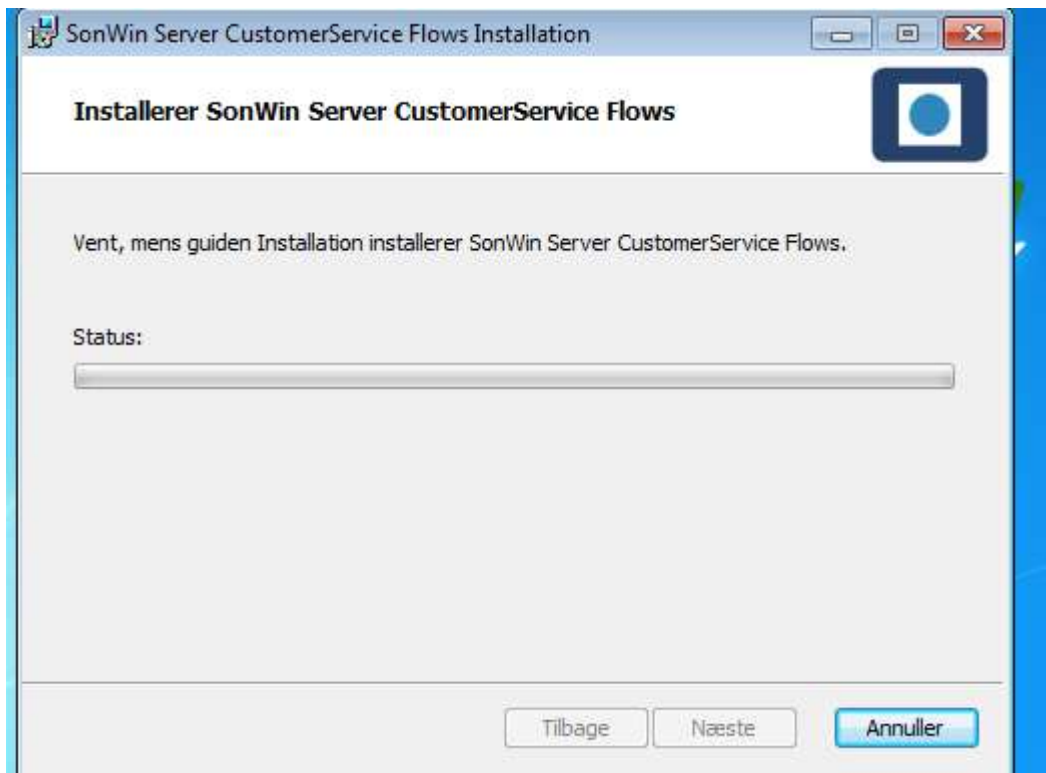
Tryk "Næste"



Næste billede viser hvor de installerede filer bliver lagt. Den viste adresse er den placering som Sonlinc anbefaler at lægge installationsfilerne på. Ændr eventuelt placeringen og tryk "Næste".



Tryk på "Installer" og afvent installationen gennemføres



Tryk "Udfør". Du er nu klar til konfiguration af flow-servicen.

## 4 Konfiguration

I installationsmappen hvor servicen blev installeret skal man konfigurere 2 xml-filer inden servicen startes.

## 4.1 Konfiguration af SonWin Server.exe.config

Som udgangspunkt er der kun et punkt som skal ændres i SonWin Server.exe.config-filen.

Der skal angives en gyldig filsti til en gyldig ini-fil som kendes fra hhv. SonWin Billing Client eller SonWin Billing Server.

```
<SonWin.Server.Properties.Settings>
  <!-- The path to the server INI file. -->
  <!-- Default: C:\SonWin\AfrSerDS.ini -->
  <setting name="LocalIniFile" serializeAs="String">
    <value>C:\SonWin\AfrSerDS.ini</value>
  </setting>
```

Filen kan ligge alle steder hvor den konto som servicen kører under kan tilgå. I skrivende stund anvendes ini-filen faktisk ikke af servicen, men er alligevel et krav i forbindelse med opstarten. Det må forventes at der bliver ændret på disse krav i de kommende udgaver af SonWin Server CustomerService Flows-servicen.

## 4.2 Konfiguration af config.xml-fil.

Filen config.xml.dist kan anvendes til inspiration til filen hvis der ikke allerede findes en config.xml-fil.

Ændringer foregår indenfor tag'ene

```
<Sonlinc.CustomerService.Flows.Server.Properties.Settings> ...
```

```
</Sonlinc.CustomerService.Flows.Server.Properties.Settings>
```

Nedenfor er beskrevet de enkelte elementer og attributter i xml-filen.

- *NumberOfFlowHandlingThreads*  
Antallet af tråde som kan håndtere flows samtidigt. Flere tråde giver samtidighed og dermed muligheden for at behandle flows hurtigere. Skal være mindst 1.
- *InstanceIdentifier*  
Streng der identificerer servicen overfor SonWin Billing således at man kan se at ændringerne er foretaget af servicen fremfor den enkelte bruger. Hvis flere maskiner kører SonWin Service CustomerService Flows-servicen, kan man herved skelne mellem maskinerne.
- *SecondsBeforePollingFlows*  
Den ventetid der skal gå når mellem servicen har fundet ud af at der ikke er nogle flow at behandle i databasen. Hvis værdien er sat for højt, går der for lang tid i mellem servicen tager fat på jobbet, hvis værdien er for lav, vil servicen give SQL-serveren for meget arbejde. Eksperimenter for at få den rette balance mellem yderpunkterne.
- *ConnectionString*  
Den connectionstring som anvendes til at tilgå databaserne.

- *LimitToCompanyIds*  
En kommasepareret liste af firmanumre som søgeservicen skal kigge efter flows i. Hvis der IKKE angives nogle firmanumre, søges i hele databasen inkl. eventuelle kursusfirmaer.
- *CultureInfo*  
Skal ikke ændres. Sættes til "da-DK".
- *DefaultFlowWaitTimeSpanInMinutes*  
Kan anvendes til at bestemme hvor tit et flow som udgangspunkt bliver behandlet. Standard-værdien er 1440 minutter (et døgn).

#### 4.2.1 Logning af fejlbeskeder og andre beskedtyper

Hvis man ønsker at der skal foretages logning kan det aktiveres ved at tilføje følgende linje:

```
<section name="loggingConfiguration"
type="Microsoft.Practices.EnterpriseLibrary.Logging.Configuration.LoggingSettings,
Microsoft.Practices.EnterpriseLibrary.Logging, Version=4.1.0.0, Culture=neutral,
PublicKeyToken=31bf3856ad364e35" />
```

umiddelbart inden " </configSections>" tag'et og følgende linje:

```
<loggingConfiguration configSource="logging.xml"/>
```

umiddelbart inden sidste linje i config.xml-filen.

Der peges på filen *logging.xml* som man kan lade være som den er. Det vil betyde at der blive lagt log-filer i installationsmappen.

I filen *SonWin Server.exe.config* kan man angive hvilket niveau man ønsker logging skal foregå. Nederst i filen kan man eventuelt angive følgende:

```
<appSettings>
  <!-- Specifies the minimum logging level. -->
  <!-- Default: Warning -->
  <add key="LogLevel" value="Debug"></add>
  <add key="StackLevel" value="Debug"></add>
</appSettings>
```

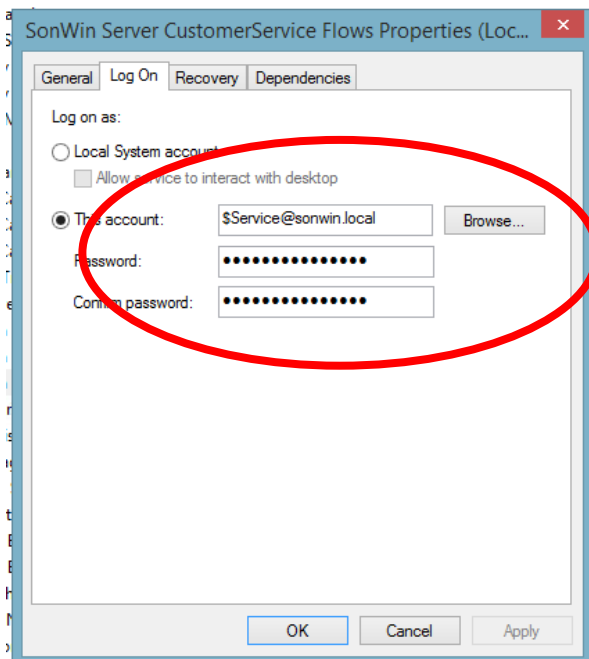
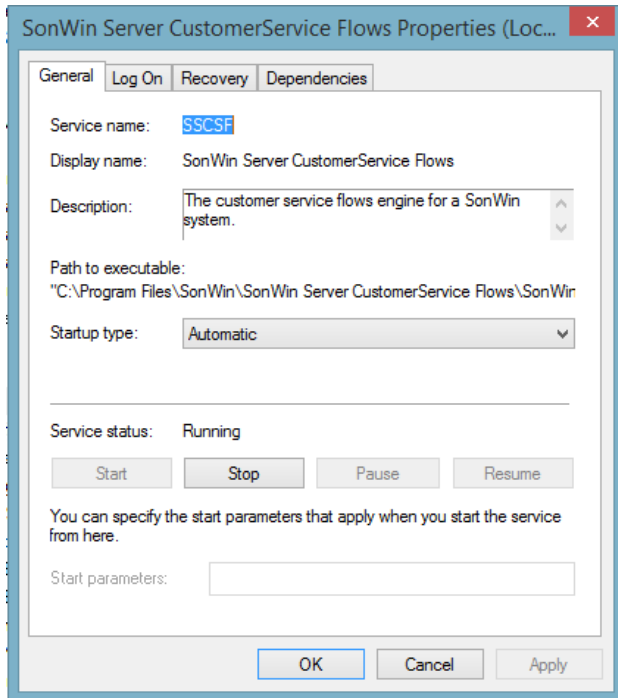
Debug er det mest informative niveau. Dernæst bliver oplysninger mere sparsomme. Rækkefølgen er:

- Debug
- Info
- Warning
- Error

## 5 Start af service

Vigtigt er det at servicen tilknyttes en konto som har de fornødne rettigheder:

- Tilladelse til at skrive i den mappe hvor eventuel logning foregår.
- Tilladelse til at tilgå SQL-serveren fra hvilke data skal læses fra og skrives til.



I øvrigt konfigureres servicen på samme vis som en standard Windows Service.